

Para sa lahat ng biktima ng kalamidad

0. Magtungo sa mga evacuation center

• Kung mahirap ang makapamuhay sa sariling bahay, magtungo sa evacuation center.

Kung huminto ang serbisyo ng kuryente, gas, tubig, hindi makakagamit ng palikuran at mahirap ang makapamuhay sa sariling bahay, magtungo sa pinakamalapit na evacuation center. Sa mga evacuation center ay walang bayad ang pagkain at pananatili rito. Mayroon rin probisyon ng iba`t-ibang mahalagang impormasyon.

1. Kuhaan ng litrato ang aktuwal na naging pinsala ng kalamidad.

• Itala ang aktuwal na naging pinsala ng kalamidad.

Bago magpakumpuni, kuhaan ng litrato ang paligid at loob ng bahay upang malaman ang aktuwal na naging pinsala nito. Hindi lamang ang loob at labas ng bahay, maging ang iba pang nasirang kagamitan (katulad ng sasakyan, refrigerator atbp. de-kuryenteng gamit) ay kuhaan rin ng litrato.

Sa mga binaha naman, ipakita sa litrato kung gaano kalalim ang naging baha.

Sa pamamagitan ng wastong pagtatala o pag-iiwan ng rekord, maipapakita ito sa aplikasyon sa pagkuha ng benepisyo ng insurance at pagkuha ng Disaster Victim Certificate (*Risai shoumeisho*).



※ Ano ang Disaster Victim Certificate (*Risai shoumeisho*)

Ang Disaster Victim Certificate o *Risai Shoumeisho* ay dokumento na maaaring kunin sa munisipyo kung saan kayo nakatira, na nagpapahayag ng pinsala o pagkasira ng inyong bahay.

Ang munisipyo ay magsasagawa ng pagsusuri batay sa detalyeng isinumite sa oras ng aplikasyon.

Kung mayroong Disaster Victim Certificate, maaaring makatanggap ng benepisyo para sa muling pagpapatayo ng bahay katulad ng pinansiyal na tulong, loan, bawas sa buwis o utility bills, at maaari ring makapanirahan sa pansamantalang bahay na inilaan para sa mga naging biktima ng kalamidad o anumang tulong batay sa inyong pangangailangan. Maaari ring makakuha muli ng residence card.

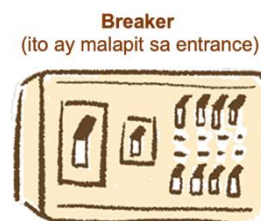
Maaaring abutin ng ilang linggo o isang buwan mahigit pa mula sa pagtanggap ng aplikasyon hanggang sa pag-i-isyu ang Disaster Victim Certificate kaya naman tiyakin ang proseso nito sa tanggapan ng lungsod o munisipyo.

(Tandaan) Hindi makakakuha ng Disaster Victim Certificate kung hindi mag-a-apply nito. Magtungo sa munisipyo para sa aplikasyon.

2. Bago maglinis

• Kuryente

Maaaring may pagtagas ng daloy ng kuryente kaya naman tiyakin ang breaker. Kung bumaba ang breaker, may posibilidad na makuryente (electrecution) kaya naman sumangguni sa kumpanya ng elektrisidad.

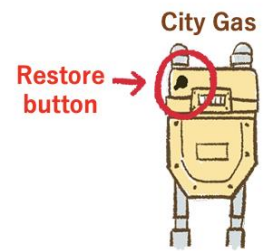


• Gas

Kapag mayroong umaamoy na gas sa loob ng bahay, makipag-ugnayan sa kumpanya ng gas.

Kung ito ay city gas, otomatikong humihinto ang serbisyo sa oras ng kalamidad. Sa pagbalik ng serbisyo ng gas, pindutin ang RESTORE button (*Fukki botan*) upang muling makagamit ng gas. Tiyakin kung maaaring gumamit ng city gas sa kumpanya nito.

Sa propane gas naman, kung gumagana ang tangke ay maaaring tumatagas ang gas mula rito, makipag-ugnayan sa kumpanya ng propane gas.



• Makipag-ugnayan sa insurance company (*Hoken-gaisha*)

Para sa mga naka-enrol sa Fire Insurance o Building Mutual Aid, ipaalam sa kumpanya ng Seguro na kayo ay nasalanta ng kalamidad. Mayroong posibilidad na makatanggap ng kumpensasyon para sa pagpapakumpuni ng mga nasira.

Sa apartment naman, makipag-ugnayan sa landlord o may-ari ng apartment. Kuhaan ng litrato ang aktuwal na kalagayan ng inyong bahay bago ito ipakumpuni, at makipag-ugnayan sa insurance company o landlord ng apartment, o kaya naman ay sa kumpanyang nagtayo nito.

3. Sa paglilinis

• Mag-ingat sa aksidente

Bilang proteksiyon mula sa aksidente, magsuot ng bota o gomang guwantes. Nagkalat ang alikabok o amag, tiyakin na magsusuot ng mask bilang proteksiyon mula sa anumang impeksiyon. Magmumog at maghugas ng kamay, mag-disinfect, at palagiang uminom ng tubig.

• Mababago ang alituntunin ng paraan ng pagtatapon ng basura mula sa ordinaryong alituntunin nito.

Maraming basura, sasakyan at refrigerator o iba pang gamit na de-kuryente ang itatapon ngunit hindi sa ordinaryong tapunan ng basura. Tiyakin sa munisipyo o sa kapitbahay kung saan at anong oras ang pagtatapon ng basura.



kotse at de-kurventeng kagamitan

• Magpatulong sa mga disaster volunteer

Maraming boluntaryo ang rehistrado sa Disaster Volunteer Center. Hindi lamang sa miyembro ng pamilya kundi magpatulong rin sa mga boluntaryong ito sa paglilinis. Sumangguni sa Disaster Volunteer Center, Social Welfare Association o munisipyo. Walang bayad ang pagtulong ng mga boluntaryo.

Kayo ay tutulungan ng mga disaster volunteer.



(Tandaan)

• Mag-ingat mula sa magnanakaw at manlolo.

Ang impormasyon mula sa SNS ay tinatawag rin na “false rumor”. Kung mayroong napunang kakatwa o kahina-hinala, tiyakin na maitatanong ang tungkol dito sa ibang tao.

• Kung nawala ang residence card o pasaporte

Makipag-ugnayan sa tanggapan ng embahada, konsulado o immigration bureau.